

## PALPIGRADES DE LA RÉGION DE PONDICHÉRY (INDE)

Par PAUL A. REMY.

Pendant que je séjournais à Pondichéry du 28 juillet au 8 août 1959, j'ai consacré 22 heures à la capture de micro-Arthropodes endogés terrestres <sup>1</sup> : Palpigrades, Schizomides, petites Araignées, Acariens, Symphyles, Paupodes, Collembolés, Diploures, Thysanoures, etc. J'étudie ici les Palpigrades.

Un seul représentant de ce groupe a été signalé de l'Inde : cet individu, capturé dans la grotte Moila Swallet (Penjab : district de Dehra Dun, près Chakrata Tashil), a été égaré durant son transfert au British Museum et n'a pas été déterminé (E. A. GLENNIE, *Cave Fauna. J. Bombay nat. hist. Soc.*, **46**, 1947, pp. 587-593 ; v. p. 590). Mes spécimens de Pondichéry sont les types d'une variété nouvelle d'*Eukoenenia angusta* Hansen (*Ent. Tidskr.*, **22**, 1901, pp. 193-240), espèce qui n'est connue que par 6 ♀ ad. <sup>2</sup> du Siam (île Koh Chang).

Grâce à l'obligeance du D<sup>r</sup> S. L. TUXEN, j'ai pu examiner 2 de ces 6 animaux siamois, longs respectivement de 0,94 et 0,85 mm, conservés à « l'Universitetets zoologiske Museum » de Copenhague, et les comparer à mes spécimens de Pondichéry.

### ***Eukoenenia angusta* var. *tamula* n. var.**

Banlieue de Pondichéry : pelouse, à 7 km au S. de la ville, sous un gros bloc de pierre, 1 ♀ ad. longue de 0,70 mm.

En même temps que je décris cette ♀, je consigne entre crochets les observations que j'ai faites sur la ♀ d'*E. angusta* f. typ. longue de 0,94 mm du Musée de Copenhague.

*Prosoma*. Organe frontal médian mal vu, à branches parallèles, pointues, jointives (?) [très mal vu, dressé vers l'observateur] ; chaque groupe latéral comprend 2 [3] éléments lancéolés. Deutotritosternum pourvu de 3 soies insérées sur un V ouvert en avant [*id.*].

Pédipalpes. La région proximale de 2 des poils coxaux est bulbeuse ; ti = 75 [68], bta I = 23 [20], bta II = 22 et 29 [22], ta I = 14 [13], ta II = 17 [17], ta III = 50 [45 et 48].

Pattes I. ti = 78 [65], bta I + bta II = 55 [49], bta III = 38 [30],

1. J'ai été envoyé à Pondichéry pour y présider les jury d'examens du baccalauréat français. J'exprime ma très vive reconnaissance à M. LERÉFAIT, Administrateur civil du Ministère de l'Éducation nationale, qui a bien voulu retenir ma candidature à ces fonctions.

2. ABRÉVIATIONS. — ad. = adulte ; bta = basitarse ; ta = tarse ; ti = tibia.

bta IV = 32 et 35 [24 et 27], ta I = 18 et 22 [17], ta II = 25 [24], ta III = 84 [83]. La soie raide du basitarse III est égale à 2 fois [2 fois  $\frac{1}{3}$ ] celle du bord tergal de l'article et est insérée à une distance de l'extrémité proximale du bord sternal égale à environ le  $\frac{1}{3}$  [à environ  $\frac{1}{6}$ ] de la longueur de ce bord.



FIG. 1. — *Eukoenenia angusta* var. *tamula* n. var., ♀ ad. — 1. Organe frontal médian. — 2. Organes latéraux droits, face tergale ; celui qui est en ponctué n'est pas à plat. — 3. Région parasagittale du coxa de la patte III droite (apophyse très étroite). — 4. Poil excréteur  $a_1$  du 5<sup>e</sup> segment opisthosomien. — 5. 1<sup>er</sup> volet génital. — 6. Portion du 2<sup>e</sup> volet génital.

Pattes IV. bta = 49 [45], ta I = 36 [36], ta II = 42 et 45 [43]. La soie raide du basitarse est égale à 1 fois  $\frac{3}{4}$  [2 fois] le bord tergal de l'article et est insérée à une distance de l'extrémité proximale de ce bord égale au  $\frac{1}{4}$  [ $\frac{1}{4}$ ] de la longueur de celui-ci.

*Opisthosoma*. Très étroit [*id.*]. Le 1<sup>er</sup> volet génital porte 18 poils pubescents (voir fig. 1, 5). Chez l'*E. angusta* de 0,94 mm, j'ai mal vu la région

proximale de ce volet, mais j'ai bien observé la région distale, qui est tout à fait semblable à celle de l'ind. de Pondichéry ; chez l'*E. angusta* de 0,85 mm, j'ai mal vu la région distale de ce volet, qui était froissée, mais la région proximale était bien visible et j'ai pu observer les 2 premières rangées de poils ; les 4 de la 1<sup>re</sup> rangée ne sont pas en ligne droite, comme le dit et le représente HANSEN (pl. 4, fig. 1 f), mais sont sur les sommets d'un quadrilatère irrégulier, et il en est de même, d'ailleurs, chez l'ind. de Pondichéry). Chez celui-ci et chez les deux du Siam, la chétotaxie du 2<sup>e</sup> volet génital a été mal observée ; chez tous trois, le réceptacle séminal ressemble à celui de mes *E. necessaria*, *sakalava* et *deceptrix* de Madagascar.

Il y a, face sternale, une paire de poils excréteurs  $a_1$  sur le segment IV [*id.*] et 2 paires  $a_1, a_2$  sur chacun des segments V et VI [*id.*] ; au segment IV,  $a_1 = 50$  [45],  $a_1a_1 = 58$  [70] ; au segment V,  $a_1 = a_2 = 45$  [45],  $a_1a_1 = 40$  [48],  $a_1a_2 = 16$  [22] ; au segment VI,  $a_1 = a_2 = 50$ ,  $a_1a_1 = 31$  [43],  $a_1a_2 = 15$  [22]. Le dernier (11<sup>e</sup>) segment porte 10 soies [*id.*].

*Affinités.* — *E. angusta* var. *tamula* se distingue d'*E. angusta* typ. et aussi de sa proche voisine *E. necessaria* Remy par le nombre des organes fronto-latéraux (2 de chaque côté chez la 1<sup>re</sup>, 3 chez la 2<sup>e</sup>, 1 seul chez la 3<sup>e</sup>) et par les caractères de la soie raide du basitarse III des p. I et de celle du basitarse des p. IV.

#### *Eukoenia* sp.

Pondichéry : jardin de l'Institut scientifique, 1 ♂ ad. long de 0,57 mm.

*Prosoma.* Organe frontal médian à branches subparallèles, pointues, écartées l'une de l'autre ; de chaque côté, un seul élément latéral, qui est lancéolé. Deutotritosternum pourvu de 3 soies insérées sur un V ouvert.

Pédipalpes. La région proximale de 2 des poils eoxaux est bulbeuse ;  $ti = 65$  et 68,  $bta\ I = 20$ ,  $bta\ II = 24$ ,  $ta\ I = 14$ ,  $ta\ II = 15$ ,  $ta\ III = 45$ .

Pattes I.  $ti = 64$ ,  $bta\ I + bta\ II = 50$ ,  $bta\ III = 32$ ,  $bta\ IV = 24$  et 29,  $ta\ I = 18$  et 21,  $ta\ II = 23$ ,  $ta\ III = 76$  et 78. La soie raide du basitarse III est insérée à une distance de l'extrémité proximale du bord sternal égale au 1/6 de la longueur de ce bord.

Pattes IV.  $bta = 45$ ,  $ta\ I = 34$  et 38,  $ta\ II = 35$  et 38. La soie raide du basitarse est égale à 1 fois 7/10 le bord tergal de l'article à un appendice, à 1 fois 1/2 ce bord à l'autre et est insérée à une distance de l'extrémité proximale de ce bord égale au 1/6 de la longueur de celui-ci à une patte, au 1/3 de cette longueur à l'autre.

*Opisthosoma.* Très étroit. Lobes du 1<sup>er</sup> volet génital beaucoup plus longs que larges, à bord apical très arrondi ; ils sont rétrécis vers l'apex et pourvus chacun de 11 longs poils pubescents (je n'ai pu reconnaître ceux d'entre eux qui sont excréteurs). La région apicale des lobes du 3<sup>e</sup> volet génital est étirée en pointe très aiguë.

Comme chez *E. angusta* f. typ. et var. *tamula*, il y a, face sternale, une paire de poils excréteurs  $a_1$  sur le segment IV et 2 paires  $a_1, a_2$  sur chacun des segments V et VI ; au segment IV,  $a_1 = 60$  et 65,  $a_1a_1 = 106$  ;

au segment V,  $a_1 = 56$ ,  $a_2 = 53$ ,  $a_1a_1 = 59$ ,  $a_1a_2 = 30$  et  $33$  ; au segment VI,  $a_1 = a_2 = 58$ ,  $a_1a_1 = 65$ ,  $a_1a_2 = 23$  et  $31$ . Le dernier (11<sup>e</sup>) segment porte 10 soies.

*Affinités.* — L'organe frontal médian, les pédipalpes, les pattes I et IV ainsi que la chétotaxie du deutotritosternum et de l'opisthosoma de ce ♂ rappellent beaucoup ce que nous venons d'observer chez *E. angusta* typ. et var. *tamula* ; l'organe frontal médian, la chétotaxie du deutotritosternum et de l'opisthosoma, le 1<sup>er</sup> volet génital de ce ♂ ressemblent beaucoup aussi à ce que j'ai signalé (*Mém. Inst. scient. Madag.*, A, à l'impression) chez mon *E. cf. necessaria* de Madagascar, mais le prosoma

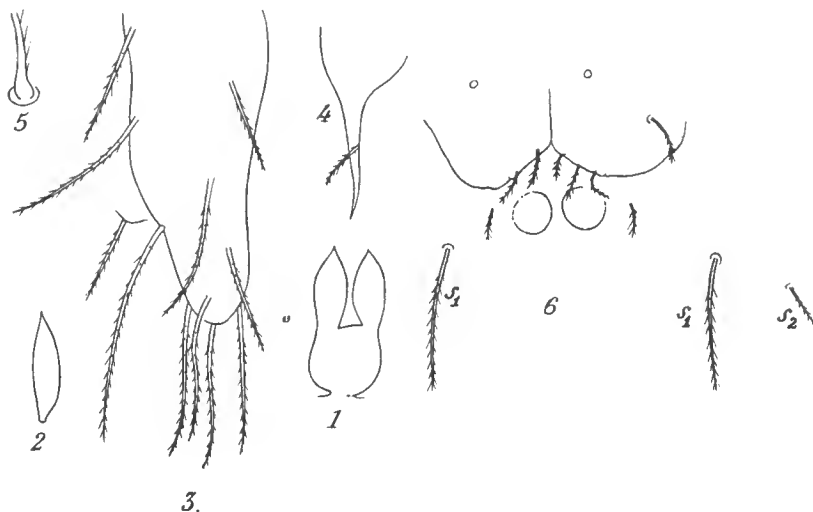


FIG. 2. — 1 à 5. *Eukoenia* sp., ♂ ad. — 1. Organe frontal médian. — 2. Organe latéral droit. — 3. Lobe droit du 1<sup>er</sup> volet génital droit. — 4. Région apicale du lobe gauche du 3<sup>e</sup> (?) volet génital (l'embase du poil n'a pu être discernée ; il n'est pas sûr qu'elle soit sur ce lobe). — 5. Région proximale, bulbeuse, d'un poil coxal d'un pédipalpe. — 6. *Eukoenia* sp. jeune. Volets génitaux et poils voisins.

du ♂ de Pondichéry n'a qu'un seul organe latéral de chaque côté, au lieu de 2 chez *E. cf. necessaria* et chez *E. angusta* var. *tamula*, et de 3 chez *E. angusta* typ. ; d'autre part, je n'ai pu déceler chez lui, ni d'ailleurs chez la ♀ d'*E. angusta* var. *tamula*, la tubérosité qui existe sur la région proximale de 2 des soies coxales des pédipalpes du ♂ d'*E. cf. necessaria*.

On ne connaît pas le ♂ d'*E. angusta* typ. et var. *tamula*, ni avec certitude celui d'*E. necessaria*. Ce ♂ de Pondichéry appartient au groupe formé par *E. angusta* f. typ. et var. *tamula*, *E. necessaria*, *E. sakalava* et *E. deceptrix* ; il paraît plus proche des 3 premières que des 2 dernières, mais il m'est impossible de préciser davantage.

*Eukoenenia* sp.

Pondichéry : jardinet dans une cour près de la rue de Bussy, 1 jeune long de 0,55 mm.

*Prosoma*. Organe frontal médian, organes latéraux comme chez le ♂ précédent. Deutotritosternum pourvu de 4 soies : 3 insérées sur un V largement ouvert en avant, la 4<sup>e</sup> entre les branches de ce V.

Pédipalpes. La région proximale de 2 des soies coxales est bulbeuse. ti = 64, bta I = 22, bta II = 18 et 22, ta I = 10, ta II = 18, ta III = 42.

Pattes I. ti = 63, bta I + bta II = 49, bta III = 27, bta IV = 28, ta I = 18, ta II = 21, ta III = 75 et 78. La soie raide du basitarse III est égale à un peu plus de 2 fois (15/7) celle du bord tergal de l'article et est insérée à une distance de l'extrémité proximale du bord sternal égale à un peu plus du 1/5 (5/23) de la longueur de ce bord.

Pattes IV. bta = 46, ta I = 33, ta II = 43. La soie raide du basitarse est égale à 1 fois 2/3 le bord tergal de l'article et est insérée à une distance de l'extrémité proximale de ce bord égale à un peu plus du 1/3 (0,37) de la longueur de celui-ci.

*Opisthosoma*. Très étroit. Sur le 1<sup>er</sup> volet génital, qui est divisé en une paire de lobes arrondis, j'ai vu 8 poils pubescents : 3 sternaux et 5 distaux. En arrière de ce volet, une paire de protubérances pointent entre 2 courts poils pubescents.

Comme chez *E. angusta* f. typ. et var. *tamula*, et chez le ♂ précédent, il y a, face sternale, une paire de poils sécréteurs  $a_1$  sur le segment IV et 2 paires  $a_1$ ,  $a_2$  sur chacun des segments V et VI ; au segment IV,  $a_1 = 46$ ,  $a_1a_1 = 61$  ; au segment V,  $a_1 = 40$ ,  $a_2 = 45$  et 50,  $a_1a_2 = 20$  ; au segment VI,  $a_1 = a_2 = 43$ ,  $a_1a_2 = 21$ . Les segments X et XI portent chacun 8 soies.

*Affinités*. — Ce jeune appartient, lui aussi, au groupe d'*E. angusta*, mais je ne puis préciser sa position.

Si les 2 *Eukoenenia* sp., qui ont été récoltées dans des jardins, peuvent être des descendants de types introduits fortuitement par l'Homme à Pondichéry, le spécimen d'*E. angusta* var. *tamula* a été trouvé en pleine nature, donc appartient très vraisemblablement à une forme autochtone.

La présence de représentants d'un même groupe d'*Eukoenenia* à Madagascar (*E. necessaria*, cf. *necessaria*, *sakalava*, *deceptrix*), en Inde (*E. angusta* var. *tamula*, *E.* sp. ♂ de Pondichéry, *E.* sp. jeune de Pondichéry) et au Siam (*E. angusta* f. typ.) parle en faveur d'une liaison continentale entre Madagascar et l'Asie méridionale.